



Οδηγός πρακτικής άσκησης

Αθήνα / Έκδοση 2012





Οδηγός πρακτικής άσκησης

περιεχόμενα

- 6 Πρόλογος
- 8 Εισαγωγή
- 10 Πρακτική άσκηση στο ΤΕΙ Αθήνας
- 13 Βασικοί στόχοι της Πρακτικής Άσκησης
- 14 Υποστήριξη της Πρακτικής Άσκησης
- 16 Διάρκεια και δικαίωμα συμμετοχής





- 17 Αποζημίωση και ασφαλιστική κάλυψη του ασκούμενου φοιτητή
- 18 Υποχρεώσεις και δικαιώματα φοιτητών
- 19 Υποχρεώσεις φορέα
- 20 Συχνές ερωτήσεις

- 23 Τμήματα που μετέχουν στο πρόγραμμα
Πρακτικής Άσκησης

- 24 Σχολή Τεχνολογίας Τροφίμων και Διατροφής

- 25 Σχολή Τεχνολογικών Εφαρμογών

- 26 Σχολή Διοίκησης και Οικονομίας

- 27 Σχολή Επαγγελματιών Υγείας και Πρόνοιας

- 28 Σχολή Γραφικών Τεχνών και Καλλιτεχνικών Σπουδών



πρόλογος

Η Πρακτική Άσκηση αποτελεί αυτοτελές εκπαιδευτικό στοιχείο του προγράμματος σπουδών στο πλαίσιο της βασικής ακαδημαϊκής εκπαίδευσης των φοιτητών των Ανωτάτων Τεχνολογικών Εκπαιδευτικών Ιδρυμάτων (ΤΕΙ). Με τον όρο Πρακτική Άσκηση νοείται μια διαδικασία και ένα πλαίσιο εργασίας στο οποίο ο φοιτητής εμβαθύνει στο συγκεκριμένο χρονικό διάστημα, τις θεωρητικές γνώσεις και δεξιότητες που απέκτησε κατά τη διάρκεια της ακαδημαϊκής του εκπαίδευσης.

Η Πρακτική Άσκηση θεσμοθετήθηκε εξ αρχής στα προγράμματα σπουδών των ΤΕΙ για να εδραιώσει και συστηματοποιήσει τη φυσιογνωμία και το ρόλο των ΤΕΙ ως Ιδρυμάτων, με κατεύθυνση την εφαρμογή και διάδοση της τεχνολογίας. Αποσκοπεί στην ενίσχυση, επέκταση και ποιοτική αναβάθμιση της εκπαίδευσης των φοιτητών, σε οργανωμένους δημόσιους και ιδιωτικούς φορείς και επιχειρήσεις. Με τον τρόπο αυτό η Πρακτική Άσκηση συμβάλλει στην ουσιαστικότερη σύνδεση των σπουδών με το χώρο παραγωγής. Η αναγκαία επικοινωνία με τον εργασιακό χώρο παρέχει τη δυνατότητα στους φοιτητές να αποκτήσουν νέες γνώσεις και εμπειρίες στο γνωστικό τους αντικείμενο, να αναπτύξουν τις δεξιότητες τους, να διερευνήσουν το επίπεδο του ενδιαφέροντος και των ικανοτήτων τους στο συγκεκριμένο επαγγελματικό πεδίο



και να δημιουργήσουν τις απαραίτητες επαφές για μελλοντική επαγγελματική αποκατάσταση και εξέλιξη.

Το ΤΕΙ της Αθήνας έχει πολυετή παράδοση και επιτυχημένες επιδόσεις στην Πρακτική Άσκηση μέσω των προγραμμάτων ΕΠΕΑΕΚ Ι και ΙΙ.

Από τον Οκτώβριο του 2010 ξεκίνησε η υλοποίηση **του νέου προγράμματος της Πρακτικής Άσκησης φοιτητών του ΤΕΙ Αθήνας** το οποίο συγχρηματοδοτείται από την Ευρωπαϊκή Ένωση (το Ευρωπαϊκό Κοινωνικό Ταμείο) και από Εθνικούς πόρους και εντάσσεται στο Επιχειρησιακό Πρόγραμμα «Εκπαίδευση και Δια Βίου Μάθηση (ΕΠΕΔΒΜ) του Εθνικού Στρατηγικού Πλαισίου Αναφοράς (ΕΣΠΑ)». Το πρόγραμμα υλοποιείται από 29 Τμήματα του ΤΕΙ Αθήνας και προβλέπεται μέχρι τη λήξη του, στις 31 Αυγούστου 2013, να κάνουν την πρακτική τους άσκηση περίπου 2.000 φοιτητές.

Ο Ιδρυματικός Υπεύθυνος
της Πρακτικής Άσκησης ΤΕΙ Αθήνας

Μιχαήλ Μπρατάκος
Αντιπρόεδρος του ΤΕΙ Αθήνας

Εισαγωγή

Με βάση το θεσμικό πλαίσιο των ΤΕΙ, ο θεσμός της πρακτικής άσκησης των φοιτητών είναι νομοθετικά κατοχυρωμένος για τα Τριτοβάθμια Τεχνολογικά Ιδρύματα και συνιστά το επίκεντρο της φυσιογνωμίας τους.

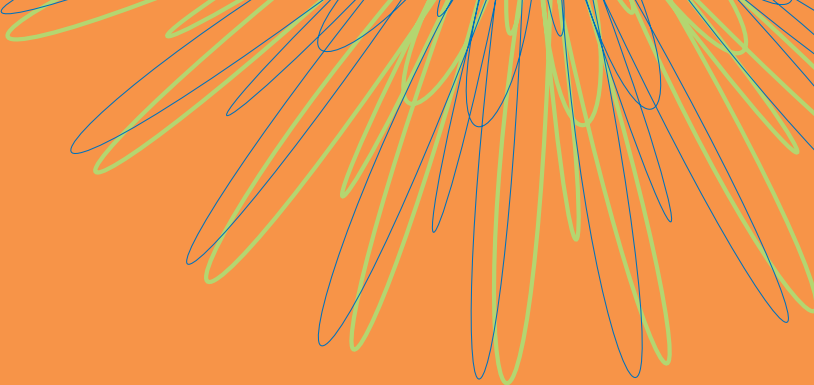
Αποτελεί τμήμα των σπουδών και πραγματοποιείται στο 8^ο εξάμηνο σπουδών.

Η οργανική αυτή ένταξη της πρακτικής άσκησης μέσα στο πρόγραμμα σπουδών, χαρακτηρίζει άλλωστε και τη βαρύτητα και τη σημασία που έχει ο θεσμός αυτός για τα Τεχνολογικά Εκπαιδευτικά Ιδρύματα (ΤΕΙ).

Η Πρακτική Άσκηση θεωρείται για έναν φοιτητή, ένα πολύτιμο βήμα για την ομαλή ένταξή του στην αγορά εργασίας, καθώς και για την επιλογή της κατάλληλης κατεύθυνσης στην επαγγελματική του σταδιοδρομία. Επιπλέον η Πρακτική Άσκηση συμβάλει στη διαμόρφωση επαγγελματικής συνείδησης των φοιτητών και βοηθά στην επαγγελματική τους αποκατάσταση. Ωστόσο, παρά την σταδιακά αυξανόμενη

υλοποίηση προγραμμάτων Πρακτικής Άσκησης και τη δημιουργία μιας σταθερής και μόνιμης σχέσης συνεργασίας των Ιδρυμάτων Ανώτατης Εκπαίδευσης με το εργασιακό περιβάλλον, αποτελεί κοινή διαπίστωση ότι τα ποιοτικά αποτελέσματα από την υλοποίηση των προγραμμάτων Πρακτικής Άσκησης συχνά υπολείπονται των στόχων και των προσδοκιών από αυτά.

Σκοπός λοιπόν των νέων χρηματοδοτούμενων προγραμμάτων Πρακτικής Άσκησης είναι η βελτίωση της οργάνωσης της πρακτικής άσκησης, η δημιουργία ενός σύγχρονου, προσαρμοσμένου στις απαιτήσεις της εποχής, μηχανισμού ανεύρεσης και προβολής των θέσεων υποδοχής φοιτητών για την πρακτική τους άσκηση και η θεσμοθέτηση ενός μηχανισμού συνεχούς αξιολόγησης και βελτιστοποίησης του προγράμματος Πρακτικής Άσκησης. Προωθείται η ανάπτυξη πλαισίου κινήτρων τόσο για την αύξηση των συμμετεχόντων φοιτητών, όσο και την προσέλκυση περισσοτέρων επιχειρήσεων υποδοχής της Πρακτικής Άσκησης.



Με βάση το ισχύον εκπαιδευτικό σύστημα των Τεχνολογικών Εκπαιδευτικών Ιδρυμάτων, το Τμήμα έχει τον κεντρικό ρόλο, την ευθύνη, το σχεδιασμό, την υλοποίηση και την παρακολούθηση της Πρακτικής Άσκησης.

Τα νέα έργα Πρακτικής Άσκησης που χρηματοδοτούνται από το Επιχειρησιακό Πρόγραμμα «**Εκπαίδευση και Δια Βίου Μάθηση 2007-2013**» σχεδιάζονται και υλοποιούνται μαζί με τις δράσεις των έργων που αφορούν στο Γραφείο Διασύνδεσης και στην Επιχειρηματικότητα συνολικά υπό τον συντονισμό της **Δομής Απασχόλησης και Σταδιοδρομίας (ΔΑΣΤΑ)**. Στον σχεδιασμό των δράσεων του έργου διατηρείται το ισχύον θεσμικό πλαίσιο υλοποίησης της Πρακτικής Άσκησης, δια μέσου του Τμήματος καθώς και ο διακριτός ρόλος του έργου στην επιστημονική, διαχειριστική, και διοικητική λειτουργία της Πρακτικής Άσκησης.

Έχοντας ως στόχο τη βελτίωση της οργάνωσης της Πρακτικής Άσκησης με ενδεχόμενη αναβάθμιση και αξιοποίηση της υπάρχουσας υποδομής, του

υπάρχοντος στελεχιακού δυναμικού και των μηχανισμών του Ιδρύματος, τη δημιουργία και ενίσχυση ενός σύγχρονου μηχανισμού εξεύρεσης φορέων υποδοχής και θέσεων Πρακτικής Άσκησης συναφών με το γνωστικό αντικείμενο των ασκούμενων, καθώς και τη θεσμοθέτηση ενός μηχανισμού συνεχούς αξιολόγησης και βελτιστοποίησης του προγράμματος, **δράσεις που δύναται να συμβάλουν προς την κατεύθυνση αυτή είναι:**

- Η απλοποίηση (μείωση της γραφειοκρατίας) και συστηματοποίηση των διαδικασιών υλοποίησης των προγραμμάτων Πρακτικής Άσκησης.
- Η ηλεκτρονική υποστήριξη του προγράμματος μέσω κεντρικών δικτυακών τόπων.
- Η έγκαιρη ενημέρωση και πληροφόρηση των φοιτητών για τις απαιτούμενες διαδικασίες προετοιμασίας και υλοποίησης της Πρακτικής Άσκησης.
- Η καθιέρωση μιας συστηματικότερης μεθόδου παρακολούθησης της Πρακτικής Άσκησης από τους Επιστημονικούς Υπευθύνους.
- Η παροχή κινήτρων σε επιχειρήσεις για παροχή θέσεων Πρακτικής Άσκησης.

πρακτική άσκηση στο ΤΕΙ Αθήνας

Η Πράξη με τίτλο «**Πρακτική ΤΕΙ Αθήνας**» και με MIS 299967, υλοποιείται στο πλαίσιο του Άξονα Προτεραιότητας 5: «Αναβάθμιση των συστημάτων αρχικής επαγγελματικής κατάρτισης και επαγγελματικής εκπαίδευσης και σύνδεση της εκπαίδευσης με την αγορά εργασίας στις 3 περιφέρειες Σταδιακής Εξόδου», της κατηγορίας πράξεων 05.72.31.01 «Πρακτική Άσκηση Ανώτατης Εκπαίδευσης», του Επιχειρησιακού Προγράμματος «Εκπαίδευση και Δια Βίου Μάθηση» 2007-2013, το οποίο συγχρηματοδοτείται από την Ευρωπαϊκή Ένωση (Ευρωπαϊκό Κοινωνικό Ταμείο) και από Εθνικούς Πόρους.



Επένδυση στην κοινωνία της γνώσης

Το Έργο με τίτλο «**Πρακτική άσκηση- ΤΕΙ Αθήνας**» υλοποιείται από τον Οκτώβριο του 2010 και θα ολοκληρωθεί τον Αύγουστο του 2013.

Το έργο περιλαμβάνει δύο Υποέργα:

- **Το Υποέργο 1** που αφορά στην υλοποίηση του φυσικού και οικονομικού αντικείμενου των 29 Τμημάτων που συμμετέχουν στο Έργο και
- **Το Υποέργο 2** που αφορά στην υλοποίηση του φυσικού και οικονομικού αντικείμενου της Κεντρικής Δράσης του Έργου.

Στο πρόγραμμα συμμετέχουν εικοσιεννέα Τμήματα από τις πέντε Σχολές του ΤΕΙ Αθήνας και έχουν

χρηματοδοτηθεί με το ποσό των 5.398.845 €, ενώ η Κεντρική Δράση χρηματοδοτήθηκε με το ποσό των 599.870 €.

Από τον συνολικό προϋπολογισμό του Υποέργου 1 το 80% περίπου του προϋπολογισμού θα καλύψει αμοιβές ασκούμενων φοιτητών ενώ ο προϋπολογισμός του Υποέργου 2 θα καλύψει την λειτουργία του Κεντρικού Γραφείου Πρακτικής Άσκησης και άλλες υποστηρικτικές δράσεις.

Στα πλαίσια του έργου προβλέπεται να πραγματοποιηθούν **πέντε κύκλοι πρακτικής άσκησης**.

Ο αριθμός των ασκούμενων φοιτητών που θα πραγματοποιήσουν την πρακτική τους άσκηση από τα 29 Τμήματα του ΤΕΙ Αθήνας για όλη τη διάρκεια υλοποίησης του προγράμματος θα ανέλθει στους 1.861 φοιτητές, εκ των οποίων οι 619 θα πραγματοποιήσουν την πρακτική τους άσκηση στο δημόσιο τομέα, οι 1.204 στον ιδιωτικό τομέα και οι 38 φοιτητές στο εξωτερικό.



Επιστημονική Επιτροπή

του Προγράμματος με τίτλο:
«Πρακτική Άσκηση ΤΕΙ Αθήνας»

Επιστημονικός Υπεύθυνος

Μιχάλης Μπρατάκος

καθηγητής στο τμήμα Τεχνολογίας Τροφίμων

Μέλη της Επιστημονικής Επιτροπής

Δάφη Κυριάκη - Μάνεση

καθηγήτρια

στο τμήμα Βιβλιοθηκονομίας

Αντώνιος Χατζηαποστόλου

αναπληρωτής καθηγητής

στο τμήμα Ενεργειακής Τεχνολογίας

Αντώνιος Προμπονάς

αναπληρωτής καθηγητής

στο τμήμα Οδοντοτικής Τεχνολογίας

Μενέλαος Μελετιζής

επίκουρος καθηγητής

στο τμήμα Γραφιστικής

Δήμητρα Χούχουλα

καθηγήτρια εφαρμογών

στο τμήμα Τεχνολογίας Τροφίμων



Βασικοί στόχοι της Πρακτικής Άσκησης

- Η απόκτηση πρώτης εμπειρίας / προϋπηρεσίας σχετικής με το επάγγελμα ή και η επαγγελματική ένταξη στο χώρο όπου πραγματοποιήθηκε η Πρακτική Άσκηση.

- Η εξοικείωση των φοιτητών της Ανώτατης Εκπαίδευσης με το εργασιακό περιβάλλον και τις απαιτήσεις του επαγγελματικού χώρου, καθώς και με τις εργασιακές σχέσεις.

- Η καλλιέργεια ευνοϊκών συνθηκών για τη δημιουργική συνάντηση διαφορετικών επιστημονικών κλάδων και η ενθάρρυνση της αυτενέργειας και της επαγγελματικής επινοητικότητας των ασκουμένων.

- η καλύτερη αξιοποίηση, σε επαγγελματικό επίπεδο, των γνώσεων και των δεξιοτήτων που απέκτησαν οι φοιτητές κατά τη διάρκεια των σπουδών τους.

- Η δημιουργία αμφίδρομης μετάδοσης πληροφοριών μεταξύ Ιδρυμάτων Ανώτατης Εκπαίδευσης και επιχειρήσεων ώστε να διευκολύνεται η συνεργασία μεταξύ τους.

- Η ομαλότερη μετάβαση των φοιτητών από το χώρο της προετοιμασίας τους στο χώρο της παραγωγής, των επιχειρήσεων και των οργανισμών.

- Η ουσιαστικότερη αφομοίωση της επιστημονικής γνώσης μέσα από τη διαδικασία της επαγγελματικής εξάσκησης.

- Η ανάδειξη των δεξιοτήτων των ασκουμένων και η ανάπτυξη επαγγελματικής συνείδησης.

- Η εμβάθυνση στο επιστημονικό πεδίο εφαρμογής, με δυνατότητα εκπόνησης της πτυχιακής εργασίας σε πραγματικά ζητήματα.

υποστήριξη της Πρακτικής Άσκησης

Η Πρακτική Άσκηση υποστηρίζεται επιστημονικά και διοικητικά από το Τμήμα με την συμμετοχή:

- του Υπευθύνου της Πρακτικής Άσκησης
- της Επιτροπής της Πρακτικής Άσκησης
- των Εποπτών της Πρακτικής Άσκησης και
- της Γραμματείας του Τμήματος

Αρμοδιότητες

Ο Υπεύθυνος της Πρακτικής Άσκησης

είναι αυτός που έχει την επιστημονική ευθύνη για την υλοποίηση της δραστηριότητας στο σύνολό της.

Η Επιτροπή Πρακτικής Άσκησης

έχει τις παρακάτω αρμοδιότητες:

Είναι υπεύθυνη για τον εντοπισμό θέσεων και την τοποθέτηση των φοιτητών στις θέσεις πρακτικής άσκησης.

Προετοιμάζει τα έντυπα της πρακτικής άσκησης που συμπληρώνουν οι φοιτητές.

Δέχεται τις αιτήσεις των φοιτητών από τη Γραμματεία του Τμήματος μαζί με τις σχετικές βεβαιώσεις, από τις οποίες προκύπτει ότι πληρούνται οι προϋποθέσεις για την υλοποίηση της εκπαιδευτικής αυτής υποχρέωσης.

Η Επιτροπή Πρακτικής Άσκησης όταν διαπιστώσει, τη συνάφεια του αντικειμένου της πρακτικής άσκησης με το γνωστικό αντικείμενο των σπουδών του ενδιαφερόμενου φοιτητή, καθώς και την επάρκεια και καταλληλότητα της στελέχωσης σε επιστημονικό και λοιπό προσωπικό και την επάρκεια της υποδομής του φορέα, προτείνει την τοποθέτησή του στην προσφερόμενη θέση.

Προτείνει στο Συμβούλιο του Τμήματος τον ορισμό επόπτη εκπαιδευτικού για την παρακολούθηση της Πρακτικής Άσκησης.

Κάνει την τελική αξιολόγηση της Πρακτικής Άσκησης κάθε φοιτητή και συντάσσει την έκθεση αναφορά στο Τμήμα.

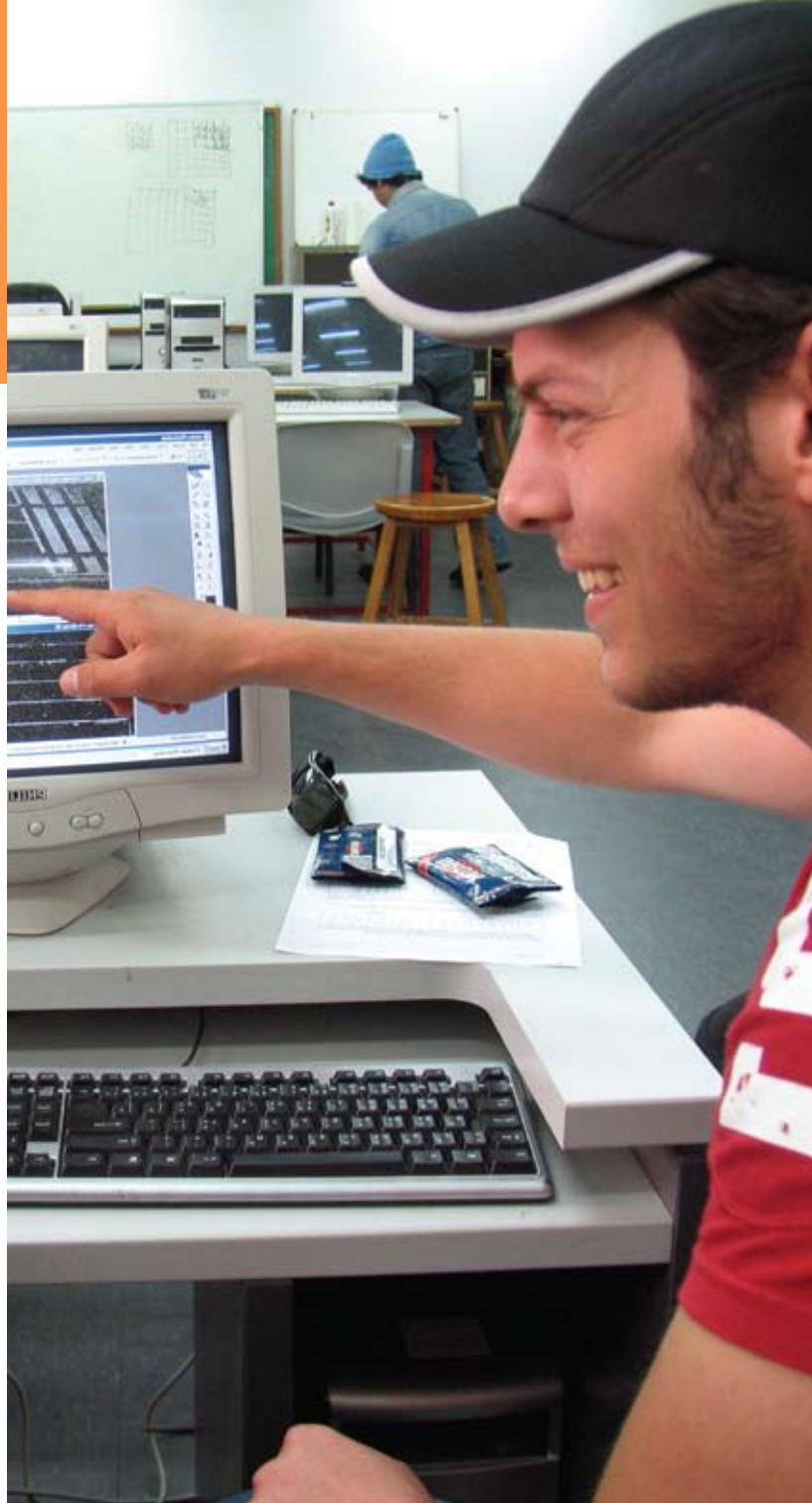
Ο Επόπτης της Πρακτικής Άσκησης

έχει τις παρακάτω αρμοδιότητες:

Επισκέπτεται και ελέγχει κατά διαστήματα τους χώρους υλοποίησης της Πρακτικής Άσκησης, το αντικείμενο εργασίας και την πρόοδο του ασκούμενου φοιτητή και τον καθοδηγεί για την καλύτερη διεξαγωγή της.

Συνεργάζεται με τον επόπτη του φορέα για την καλύτερη εκπαίδευση του φοιτητή.

Ελέγχει το ημερολόγιο εργασιών στο βιβλίο Πρακτικής Άσκησης και συντάσσει και υπογράφει την Τελική Έκθεση Αξιολόγησης.



διάρκεια και δικαίωμα συμμετοχής

Η διάρκεια της πρακτικής άσκησης των φοιτητών είναι εξάμηνη και υλοποιείται δύο φορές τον χρόνο.

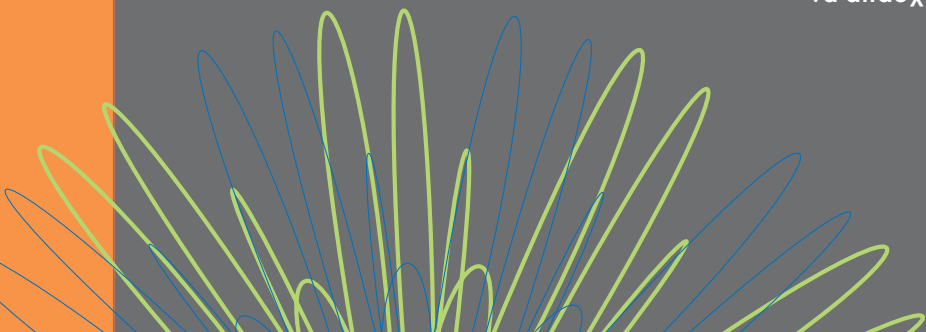
Δικαίωμα συμμετοχής έχει κάθε φοιτητής σε έναν μόνο κύκλο πρακτικής άσκησης. Πραγματοποιείται μετά το τελευταίο εξάμηνο σπουδών δηλαδή στο 8^ο εξάμηνο και εφ' όσον ο φοιτητής έχει:

- παρακολουθήσει με επιτυχία τα 2/3 του συνόλου των μαθημάτων του προγράμματος σπουδών και
- δεν οφείλει κανένα μάθημα ειδικότητας (αφορά τους φοιτητές που ακολουθούν το νέο πρόγραμμα σπουδών),
- οφείλει μόνο ένα από τα μαθήματα ειδικότητας (αφορά τους φοιτητές που ακολουθούν το παλαιό πρόγραμμα σπουδών).

Σε περίπτωση ίσου αριθμού οφειλόμενων μαθημάτων προηγούνται οι φοιτητές που έχουν εκδηλώσει επιθυμία για συγκεκριμένη μονάδα και έχουν το μεγαλύτερο βαθμό στα μαθήματα που σχετίζονται με τη παραγωγή και λειτουργία της μονάδας.

Η πρακτική άσκηση πραγματοποιείται τόσο στον Δημόσιο όσο και στον Ιδιωτικό τομέα, καθώς επίσης και σε επιχειρήσεις της Ευρωπαϊκής Ένωσης.

Τον φορέα απασχόλησης μπορεί να τον επιλέξει ο ίδιος ο φοιτητής μόνος του ή να συμβουλευτεί τον κατάλογο των εταιρειών που διαθέτει ο Επιστημονικός Υπεύθυνος του Τμήματος. Επίσης μπορεί να δηλώσει μία ή περισσότερες υπηρεσίες ή επιχειρήσεις στις οποίες ενδιαφέρεται να απασχοληθεί.



αποζημίωση και ασφαλιστική κάλυψη του ασκούμενου φοιτητή

Η αποζημίωση που λαμβάνει ο ασκούμενος φοιτητής κατά την εξάμηνη πρακτική άσκηση, καλύπτεται εν μέρει από τους πόρους του προγράμματος και καταβάλλεται από τον Ειδικό Λογαριασμό Κονδυλίων Έρευνας (ΕΛΚΕ) του ΤΕΙ Αθήνας και εν μέρει από τον φορέα απασχόλησης. Ο ΕΛΚΕ του ΤΕΙ Αθήνας επιπλέον αναλαμβάνει την υποχρέωση να ασφαλίσει εξ' ολοκλήρου τους ασκούμενους φοιτητές κατά την διάρκεια του προγράμματος.

Η ασφάλιση ανέρχεται στο 1% κατά επαγγελματικού κινδύνου επί του τεκμαρτού ημερομισθίου της δωδεκάτης ασφαλιστικής κλάσης του ΙΚΑ. Το ύψος της αποζημίωσης των ασκούμενων ανέρχεται στο 80% του ημερομισθίου του ανειδίκευτου εργάτη.

Ο ασκούμενος έχει δικαίωμα αποζημίωσης και ασφάλισης αλλά κανένα άλλο δικαίωμα εργασιακής ή συνταξιοδοτικής μορφής.

Οι ασκούμενοι απογράφονται ως ασφαλισμένοι στα μητρώα του Ιδρύματος.

ΥΠΟΧΡΕΩΣΕΙΣ και ΔΙΚΑΙΩΜΑΤΑ ΦΟΙΤΗΤΩΝ



Οι φοιτητές που ασκούνται σε έναν φορέα πρέπει να έχουν τις ίδιες υποχρεώσεις και να απολαμβάνουν ίσης μεταχείρισης με τους άλλους εργαζόμενους του φορέα ώστε να αποκτήσουν επαγγελματική συνείδηση και να μη δημιουργήσουν προβλήματα στον φορέα. Θα πρέπει να είναι συνεπείς με τις υποχρεώσεις τους, να τηρούν πιστά το ωράριο και τους κανονισμούς του φορέα που έχουν τοποθετηθεί, να εκτελούν υπεύθυνα και με τον καλύτερο δυνατό τρόπο τις εργασίες που τους έχουν ανατεθεί σε συνεργασία πάντα με τον επόπτη τους. Επίσης ο ασκούμενος στο χώρο εργασίας υποχρεούται να ακολουθεί τους κανονισμούς ασφαλείας και εργασίας όπως και κάθε άλλη ρύθμιση που ισχύει για το προσωπικό της επιχείρησης ή υπηρεσίας.

Κατά τη διάρκεια της εξάμηνης ΠΑ, ο ασκούμενος φοιτητής μπορεί μόνο για σοβαρούς λόγους να απουσιάσει διακιολογημένα για πέντε εργάσιμες μέρες συνολικά. Οι απουσίες καταχωρούνται στο βιβλίο πρακτικής άσκησης και υπογράφονται από τον επόπτη εκπαιδευτικό και εγκρίνονται ή απορρίπτονται από τον Προϊστάμενο του τμήματος. Μετά την ολοκλήρωση της Πρακτικής Άσκησης οι φοιτητές θα πρέπει να συντάξουν σύντομη απολογιστική έκθεση των εργασιών τους στην επιχείρηση που ασκήθηκαν.

ΥΠΟΧΡΕΩΣΕΙΣ ΦΟΡΕΑ

Ο φορέας αναλαμβάνει την υποχρέωση να αναθέσει σε κάποιο στέλεχός του την επίβλεψη του ασκούμενου, ο οποίος θα έχει την ευθύνη:

- **να εκπαιδεύσει** τους ασκούμενους πέρα από τα τυπικά καθήκοντα διαδοχικά σε όλα τα υπάρχοντα τμήματα του φορέα που έχουν σχέση με την ειδικότητά του, ώστε να αποφευχθεί η αποκλειστική και επαναλαμβανόμενη εργασία σε ένα μόνο τομέα της.

- **να παρακολουθεί** και να καθοδηγεί τον ασκούμενο αφιερώνοντας τον ανάλογο χρόνο ιδιαίτερα κατά την αρχική εκπαίδευσή του.

- **να ενημερώνει** τον επόπτη καθηγητή του τμήματος για την ομαλή διεξαγωγή της πρακτικής άσκησης και την απρόσκοπτη παρουσία του ασκούμενου καθώς και για τα τυχόν προβλήματα που δημιουργούνται.

- **να ενημερώνει** τον επόπτη καθηγητή και το Γραφείο Πρακτικής Άσκησης συμπληρώνοντας και αποστέλλοντας άμεσα το κατάλληλο έντυπο για τη διακοπή της πρακτικής άσκησης.

- **να συνεργάζεται** με τον επόπτη καθηγητή και το Γραφείο Πρακτικής Άσκησης για την επίλυση τυχόν προβλημάτων που προκύπτουν.

- **να συμπληρώσει** το έντυπο αξιολόγησης στο τέλος της πρακτικής άσκησης που αφορά στην πρόοδό του σε σχέση με τα καθήκοντα που του ανατέθηκαν, στην συνέπεια, στην συνεργασία με το λοιπό προσωπικό και στην ανάπτυξη πρωτοβουλιών.

συχνές ερωτήσεις

Τι είναι πρακτική άσκηση;

Η πρακτική άσκηση είναι ένας καταξιωμένος θεσμός των ΤΕΙ που δίνει την δυνατότητα στους φοιτητές να αποκτήσουν εμπειρία στο γνωστικό τους αντικείμενο να διερευνήσουν το επίπεδο των ικανοτήτων τους και να δημιουργήσουν ένα δίκτυο επαφών που θα τους φανεί χρήσιμο στην μελλοντική τους επαγγελματική ζωή.

Ποιος δικαιούται να κάνει πρακτική άσκηση;

Όλοι οι φοιτητές δικαιούνται να κάνουν πρακτική άσκηση μετά το 7^ο εξάμηνο σπουδών τους και εφόσον καλύπτουν τις προϋποθέσεις που προβλέπονται για την υλοποίηση της πρακτικής άσκησης.

Πότε μπορώ να κάνω πρακτική άσκηση;

Μετά το 7^ο εξάμηνο σπουδών οπότε και θα έχει αποκτηθεί η επιστημονική ωριμότητα ώστε να έχεις το μέγιστο όφελος όταν θα έρθεις σε επαφή με την επιχείρηση.

Πόσες φορές μπορώ να συμμετάσχω στην πρακτική άσκηση;

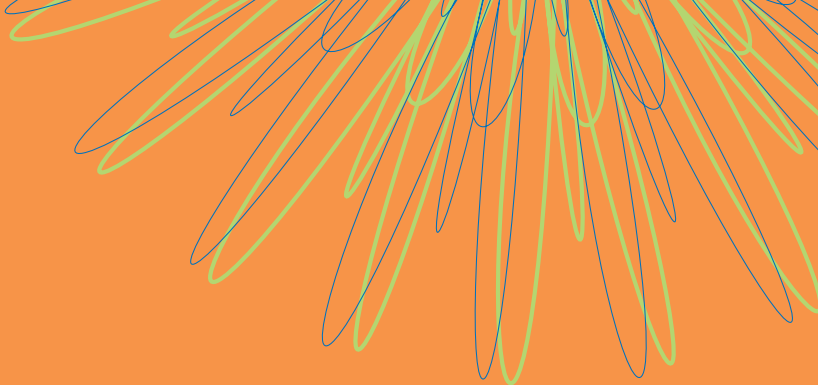
Πρακτική άσκηση μπορεί ο φοιτητής να κάνει μόνο μία φορά.

Πότε ξεκινάει το πρόγραμμα;

Το πρόγραμμα διεξάγεται δύο φορές το χρόνο. Την 1^η Απριλίου για τους φοιτητές που αποφοίτησαν το Φεβρουάριο και την 1^η Οκτωβρίου για τους φοιτητές που αποφοίτησαν τον Ιανουάριο.

Υπάρχει ασφαλιστική κάλυψη στο πρόγραμμα πρακτικής άσκησης;

Υπάρχει ασφαλιστική κάλυψη του φοιτητή στο χώρο εργασίας (ΙΚΑ) έναντι ατυχήματος την οποία καλύπτει εξ' ολοκλήρου το πρόγραμμα της Πρακτικής Άσκησης και αποδίδει στον ασφαλιστικό φορέα ο ΕΛΚΕ του ΤΕΙ Αθήνας.



Που μπορώ να κάνω πρακτική άσκηση;

Πρακτική άσκηση μπορείς να κάνεις σε επιχειρήσεις του ιδιωτικού τομέα, στον δημόσιο τομέα και στον ευρύτερο δημόσιο τομέα, Τράπεζες, Οργανισμούς κ.λπ.

Μπορώ να κάνω πρακτική άσκηση στο εξωτερικό;

Υπάρχει η δυνατότητα πρακτικής άσκησης στο εξωτερικό αρκεί να βρεθεί η κατάλληλη θέση. Παράλληλα μπορείς να εργαστείς στο εξωτερικό μέσω του προγράμματος ERASMUS.

Που μπορώ να απευθυνθώ για να βρώ εταιρεία για να κάνω την πρακτική μου άσκηση;

Το τμήμα σου συνεργάζεται με διάφορες εταιρείες και φορείς τις οποίες μπορείς να βρεις στον δικτυακό τόπο του Τμήματος ή να έρθεις σε επαφή με τον Υπεύθυνο Πρακτικής Άσκησης του τμήματός σου. Εκτός όμως από τις συνεργασίες που έχει συνάψει το Τμήμα σου, μπορείς ο ίδιος να έρθεις σε επαφή με την εταιρεία που επιθυμείς και η οποία στη συνέχεια πρέπει να συνάψει ιδιωτικό σύμφωνο

με το ΤΕΙ Αθήνας. Επιπλέον το Γραφείο Πρακτικής Άσκησης παρέχει υπηρεσίες συμβουλευτικής καθώς και υλικό που θα σε βοηθήσει στην αναζήτηση της επαγγελματικής σου σταδιοδρομίας. Ένας άλλος τρόπος αναζήτησης θέσης πρακτικής άσκησης είναι να επισκεφτείς το δικτυακό τόπο του Γραφείου Διασύνδεσης, www.career.teiath.gr.

Τι θα μου προσφέρει η πρακτική άσκηση;

Τα πλεονεκτήματα της πρακτικής άσκησης είναι πολλά και χρήσιμα.

- Θα αξιοποιήσεις και θα ενισχύσεις το θεωρητικό υπόβαρο των σπουδών σου,
- Θα ξεκινήσεις να χτίζεις το βιογραφικό σου
- Θα αποκτήσεις τις πρώτες σου εργασιακές εμπειρίες.

Το σπουδαιότερο είναι ότι θα σου δώσει τη δυνατότητα να αποκτήσεις εμπειρία στο γνωστικό σου αντικείμενο που μπορεί να αποβεί και καθοριστική για τις μελλοντικές σου επαγγελματικές επιλογές.

Τι να προσέξω πριν την πρακτική;

Για την πρακτική σου άσκηση θα απευθυνθείς στο Γραφείο Πρακτικής Άσκησης του Τμήματός σου. Θα σκεφτείς πολύ προσεκτικά και θα επιλέξεις τον τομέα που σε ενδιαφέρει να απασχοληθείς. Θα ενημερωθείς για τις εταιρείες που υπάρχουν στον κλάδο σου και πριν επιλέξεις την εταιρεία που θα απασχοληθείς θα μάθεις περισσότερα γι' αυτήν.

Τι να προσέξω κατά την διάρκεια της πρακτικής;

➤ Το αντικείμενο της πρακτικής σου άσκησης να είναι σχετικό με τις σπουδές σου και να μην απασχολείσαι σε εργασίες άσχετου αντικειμένου

- Να είσαι τυπικός στο ωράριο εργασίας
- Να συμπεριφέρεσαι σωστά στον εργασιακό σου χώρο και να σέβεσαι τους συναδέλφους σου
- Να είσαι συνεπής και ακριβής σε ότι σου αναθέτουν
- Να ενημερώνεις τον επόπτη καθηγητή για οποιοδήποτε πρόβλημα προκύψει
- Να συνεργάζεσαι με τον επόπτη του φορέα
- Να συμμετέχεις με προθυμία σε όλα τα αντικείμενα εργασίας.

Υπάρχει άλλος δικτυακός τόπος που θα μπορούσε να μου φανεί χρήσιμος;

Υπάρχει ο δικτυακός τόπος της ΔΑΣΤΑ του ΤΕΙ Αθήνας **www.dasta.teiath.gr** που είναι μια ζωντανή δικτυακή πύλη που εμπλουτίζεται συνεχώς με νέες υπηρεσίες και ενημερωμένο περιεχόμενο καθώς επίσης και ο δικτυακός τόπος του Γραφείου Διασύνδεσης **www.career.teiath.gr** που αποτελεί ένα χρήσιμο εργαλείο για την ανεύρεση και χρήση πληροφοριών.





τμήματα που μετέχουν
στο πρόγραμμα
πρακτικής άσκησης

Τμήματα που μετέχουν στο πρόγραμμα Πρακτικής Άσκησης

Στο πρόγραμμα «Πρακτική Άσκηση-
ΤΕΙ Αθήνας» μετέχουν 29 Τμήματα
από τις πέντε Σχολές του ΤΕΙ.

Κάθε τμήμα έχει τον δικό του Επιστημονικό
Υπεύθυνο (ΕΥ) και τον δικό του
προϋπολογισμό. Όλα τα επιμέρους
προγράμματα πρακτικής άσκησης
των τμημάτων τελούν υπό την εποπτεία
του Ιδρυματικού Υπευθύνου
του έργου της Πρακτικής Άσκησης.

ΣΤΕΤΡΟΔ

Σχολή Τεχνολογίας Τροφίμων και Διατροφής

Τεχνολογίας Τροφίμων

ΕΥ: Δ. Χούχουλα

E: dhouchoula@teiath.gr

T: 210 5385 549

Οινολογίας & Τεχνολογίας

Ποτών

ΕΥ: Ι. Παρασκευόπουλος

E: yiannakispara@gmail.com

T: 210 5385 514

ΣΤΕΤΡΟΔ

www.teiath.gr/stetrod

T: 210 5907 897, 210 5385 500

F: 210 5911 442

E: stetrod@teiath.gr

ΣΤΕΦ

Σχολή Τεχνολογικών Εφαρμογών

Ναυπηγικής

ΕΥ: Χ. Στεφανάκος

E: chstef@teiath.gr

T: 210 5385 340

Πληροφορικής

ΕΥ: Δ. Κεχαγιάς

E: dkehayas@teiath.gr

T: 210 5385 313

Ενεργειακής Τεχνολογίας

ΕΥ: Α. Χατζηαποστόλου

E: ahatzi@teiath.gr

T: 210 5385 380

Πολιτικών Έργων Υποδομής

ΕΥ: Μ. Βαλαβανίδης

E: marval@teiath.gr

T: 210 5387 205

Τεχνολογίας Ιατρικών Οργάνων

ΕΥ: Δ. Κάβουρας

E: canouras@teiath.gr

T: 210 5385 375

ΣΤΕΦ

www.teiath.gr/stef

T: 210 5385 301, 381

F: 210 5911 442

E: stef@teiath.gr

Τοπογραφίας

ΕΥ: Β. Παγούνης

E: mail@pagounis.gr

T: 210 5385 317

Ηλεκτρονικής

ΕΥ: Κ. Βουδούρης

E: kvoud@teiath.gr

T: 210 5385 720



ΣΔΟ

Σχολή Διοίκησης και Οικονομίας

26

Πρακτική Άσκηση ΤΕΙ Αθήνας

Βιβλιοθηκονομίας και
Συστημάτων Πληροφόρησης
ΕΥ: Δ. Μάνεση
E: dkmanessi@teiath.gr
T: 210 5385 202

Τουριστικών Επιχειρήσεων
ΕΥ: Π. Λύτρας
E: plytras@teiath.gr
T: 210 5385 244

ΣΔΟ
www.teiath.gr/sdo
T: 210 5385 200-1-50
F: 210 5314 878
E: sdo@teiath.gr

Διοίκησης Επιχειρήσεων
ΕΥ: Ε. Τουρνά
E: elenitur@teiath.gr
T: 210 5385 261

Εμπορίας & Διαφήμισης
ΕΥ: Ε. Αρναούτογλου
E: earnaoutoglou@yahoo.gr
T: 210 5385 240

Διοίκησης Μονάδων Υγείας
και Πρόνοιας
ΕΥ: Γ. Δήμας
E: gdimas@teiath.gr
T: 210 5385 222



ΣΕΥΠ

Σχολή Επαγγελματιών Υγείας και Πρόνοιας

Οδοντικής Τεχνολογίας

ΕΥ: Α. Προμπονάς
E: aprob@teiath.gr
T: 210 5385 647

Μαιευτικής

ΕΥ: Α. Λυκερίδου
E: klyker@teiath.gr
T: 210 5385 655

Ιατρικών Εργαστηρίων

ΕΥ: Κ. Χαρβάλου
E: gasson@aegean.gr
T: 210 5385 238

Νοσηλευτικής Α'

ΕΥ: Μ. Πολυκανδριώτη
E: mpolik2006@yahoo.com
T: 210 5385 612

Οπτικής & Οπτομετρίας

ΕΥ: Ε. Πατέρας
E: pateras@teiath.gr
T: 210 5385 723

Κοινωνικής Εργασίας

ΕΥ: Γ. Καρπέτης
E: karpetis@teiath.gr
T: 210 5385 686

Φυσικοθεραπείας

ΕΥ: Π. Πουλμέντης
E: ppoulment@teiath.gr
T: 210 5385 675

Νοσηλευτικής Β'

ΕΥ: Α. Καυγά
E: akavga@teiath.gr
T: 210 5385 294

Δημόσιας Υγιεινής

ΕΥ: Π. Θεοδωράτος
E: theorap@teiath.gr
T: 210 5385 634

Προσχολικής Αγωγής

ΕΥ: Τ. Σιδηροπούλου - Κανέλλου
E: sidirofg@teiath.gr
T: 210 5387 097

Επισκεπτών-τριών Υγείας

ΕΥ: Δ. Χανιώτης
E: xaniotisdimitris@yahoo.gr
T: 210 5385 755

ΣΕΥΠ

www.teiath.gr/seyp
T: 210 5385 600-1-2
F: 210 5314 877
E: seyp@teiath.gr

ΣΓΤΚΣ

Σχολή Γραφικών Τεχνών και Καλλιτεχνικών Σπουδών

Συντήρησης Αρχαιοτήτων &
Έργων Τέχνης

ΕΥ: Η. Νομπιλάκης
E: elnobil@teiath.gr
T: 210 5385417

Φωτογραφίας &
Οπτικοακουστικών Τεχνών

ΕΥ: Γ. Βλασσάς
E: vlassasg@teiath.gr
T: 210 5385452

Γραφιστικής

ΕΥ: Μ. Μελετζής
E: menmel@nexusmedia.gr
T: 210 5385488

ΣΓΤΚΣ

www.teiath.gr/sgtks
T: 2105907896, 2105385100
F: 2105987719
E: sgtks@teiath.gr

Εσωτερικής Αρχιτεκτονικής,
Διακόσμησης και Σχεδιασμού
Αντικειμένων

ΕΥ: Μ. Περιβολιώτου
E: perivoliotis@teiath.gr
T: 210 5385405







www.dasta.teiath.gr



T: 210 5385 174
F: 210 5385 852
dasta@teiath.gr

www.career.teiath.gr



T: 210 5385 182
F: 210 5385 181
career@teiath.gr

www.praktask.teiath.gr



T: 210 5385 846
F: 210 5385 719
gpa@teiath.gr

www.moke.teiath.gr



T: 210 5385 383
T: 210 5385 713
moke@teiath.gr



Ωράριο λειτουργίας

Το Γραφείο Πρακτικής Άσκησης του ΤΕΙ Αθήνας

είναι ανοιχτό: Δευτέρα - Παρασκευή: 08:00 έως 15:00.

Επικοινωνία

Γραφείο Πρακτικής Άσκησης του ΤΕΙ Αθήνας

Αγ. Σπυρίδωνος και Μήλου 1

12210, Αιγάλεω, 3^{ος} όροφος

Τηλέφωνο: 210 53 85 846

Φαξ: 210 53 85 719

E-mail: gpa@teiath.gr

www.praktask.teiath.gr

Γραφείο Κεντρικών Δράσεων
Πρακτικής Άσκησης ΤΕΙ Αθήνας
Αγ. Σπυρίδωνος και Μήλου 1
12210, Αιγάλεω, 3^{ος} όροφος

T: 210 53 85 846 | F: 210 53 85 719 | E: gpa@teiath.gr



ΣΧΕΔΙΑΣΜΟΣ ΕΝΤΥΠΟΥ: ΕΦΗ ΠΑΝΑΓΙΩΤΙΔΗ



www.praktask.teiath.gr



Πρακτική Άσκηση
ΤΕΙ Αθήνας
www.praktask.teiath.gr



Τεχνολογικό Εκπαιδευτικό
Ίδρυμα Αθήνας
www.teiath.gr



Με τη συγχρηματοδότηση της Ελλάδας και της Ευρωπαϊκής Ένωσης